

KUNSTHÅNDVÆRK 2017

KUNST  **ETAGERNE**
HOBRO

St. Torv . 9500 Hobro

20. maj - 2. september 2017

Indholdsfortegnelse

Side 2	Forord
Side 3	Det universelle sprog. Brug af ornament og mønster i samtidens kunsthåndværk Af Ulrikka Mokdad, tekstilkunstner, cand. mag. i kunsthistorie
Side 6	Lisbeth Voigt Durand, keramiker
Side 8	Gurli Elbækgaard, keramiker
Side 10	Gudrun Pagter, væver
Side 12	Birgitte Thorlacius, grafiker
Side 14	Pernille Braun, glaskunstner
Side 16	Maja Frendrup, keramiker
Side 18	Annette Graae, væver
Side 20	Anne Fabricius Møller, grafiker
Side 22	Sanne Ransby, væver
Side 24	Ann Sloth, væver
Side 26	Barbro Åberg, keramiker

Forsiden viser detalje af krukke af Maja Frendrup.

Kunsthåndværk 2017

KUNST  **ETAGERNE**
HOBRO

St. Torv . 9500 Hobro

20. maj - 2. september 2017

Forord

Kunstetagerne har siden 2007 vist udstillinger med dansk kunsthåndværk og design. Det er blevet til Møbelkunst & Design (2007), Unika keramik. Form og idé (2009), Den skøre kunst (glaskunst 2010), I tråd med tiden VÆV 2011, Det Unikke Danske Smykke (2013), 4 temperament i væv og glas (2014), Fremsynet tilbageblik (10 kunsthåndværkere og designere i samspil med kunstnere fra den permanente samling, 2014), Hverdagens Grafik (2016). Statens Kunstfond har præmieret 4 gange ved disse udstillinger.

I udstillingen Kunsthåndværk 2017 deltager 11 kunsthåndværkere repræsenterende keramik, glas, væv og grafik.

I underste etage udstiller den nyetablerede gruppe "På Tværs" bestående af keramikerne **Lisbeth Voigt Durand** og **Gurli Elbækgaard**, grafikerne **Birgitte Thorlacius** og væveren **Gudrun Pagter**. De 4 kunsthåndværkere spiller med store kontraster fornemt op mod hinanden.

På 2. og 3. etage udstiller 7 kunsthåndværkere hver for sig, men udvalgt, så de tilsammen er med til at vise dansk kunsthåndværks høje niveau.

Anne Fabricius Møller viser PRINTPLAN, som er aftryk af planter på uld.

Barbo Åbergs arbejder i sine keramiske værker også med organiske strukturer i naturen. Hun bygger skulpturerne op af mange mindre dele og mellemrum, som i helhed udgør selve skulpturen.

Maja Frenderup viser krukker, hvor der eksperimenteres med overfladen, med forskellige lertyper og med glasuren. Glaskunstneren **Pernille Braun** tillader uforudsete hændelser i en proces, hvor materialet ved påvirkning af varme og kulde kan transformeres igen og igen.

Annette Graae arbejder i sine værker med både den traditionelle og langsomme gobelinvævning og montering af små objekter i akrylkasser, som er en impulsiv og hurtig proces.

Sanne Ramsby viser vævede og laserskårne billedtæpper. Rytmer og forstyrrelser i mønstrenes tilsyneladende orden.

Ann Sloth væver i gobelinteknik ud fra egne stramt komponerede, fortrinsvis geometriske mønstre. Herudover viser hun akvareller og papircollager som henholdsvis selvstændige værker og forlæg til billedtæpper.

Der skal lyde en stor tak til de 11 kunsthåndværkere for deltagelse og godt samarbejde, ligesom væveren Jenny Hansen skal have en stor tak for tilrettelæggelse af udstillingen.

Birgitte Nissen
Mariagerfjord Kunstforening

Søren C. Olesen
Hobro Kunstsamling

Det universelle sprog. Brug af ornament og mønster i samtidens kunsthåndværk

Af Ulrikka Mokdad, tekstilkunstner, cand. mag. i kunsthistorie.

Det latinske ord *ornare* betyder at smykke eller pryde. Et ornament er således en stiliseret figur eller tegning, der tjener som dekoration på arkitektur, møbler og brugsgenstande.

Et mønster betegner derimod et helt system af linjer, former, farver og motiver, der danner en regelmæssig struktur og som består af en eller flere forskellige mønstrenheder, der rytmisk gentager sig og udsmykker en flade.

Vi mennesker har, overalt i verden og til alle tider, haft for vane at udsmykke vores omgivelser med mønstre, både i murværk og brolægning, på tekstiler, smykker, keramik, ja på nærmest enhver menneskeskabt genstand eller konstruktion foruden i kropskunst som tatovering og scarification.

I sin tekst fra 1948 med titlen "Hvad er et ornament?" giver kunstneren Asger Jorn følgende bud på hvad denne menneskelige trang til at omgive sig med mønstre kan skyldes:

"i materiens allermindste grundelementer eksisterer ornamentet som en objektiv realitet og danner grundlaget for menneskets subjektive glæde ved ornamentikken, der ikke er andet end stoffets grammatik, materiens geometri"

Som Jorn angiver i citatet, er ornamentet kun en lille bestanddel af noget større. Ornamentet er så at sige kunsthåndværkerens grammatiske formsprog, et sprog, der betjener sig af rytme, gentagelse og regelmæssighed. Det at være et tænkende væsen består blandt andet i at

kunne sortere i en næsten uendelig mængde tilfældige indtryk, hvilket igen betinges af evnen til at organisere bevidsthedens mange tråde i et ordnet system, der kan være enten kompliceret eller enkelt.

Imidlertid kan vi ikke altid stole på det vi ser. Vores øjne synes at foretage forskellige krumspring og fortrængninger ved synet af mønstre, således at bevidstheden ikke opfatter uregelmæssigheder i et mønster, med mindre de er meget synlige. Når man ser nærmere på de fladedækkende dekorationer på porcelæn, tæpper eller smykker, vil man opdage, at mønstre der fremtræder fuldstændigt perfekte for vores blik, tit vil vise sig at være alt andet end perfekte, hvis de bliver gransket nøjere. Alligevel opdager vi ikke umiddelbart afvigelserne.

Mønstergenkendelse er noget vi som mennesker tilegner os tidligt i livet. Det er sandsynligvis et instinkt vi er født med og som i den fjerne fortid har været nødvendigt for at kunne overleve i en kompleks verden. Menneskelivet af i dag drejer sig imidlertid om mere end blot overlevelse.

Ornamenter og mønstre har tidligere har haft vigtige symbolske betydninger i mange kulturer, men er i den post-moderne vestlige verden mere eller mindre forsvundet fra samtidskunsten, hvor de næsten udelukkende forekommer som ren dekoration, tømt for deres oprindelige mening. I et enkelt hjørne af kunsten er der dog stadig en levende tradition for at anvende ornamentik. På trods af den birolle, som denne form for udtryk er blevet tildelt i samtidens kunst, er ornament og mønsterbrug fortsat værdsat og allestedsnærværende indenfor det felt, der kaldes kunsthåndværk eller brugskunst.

Nogle af nutidens kunsthåndværkere, som betjener sig af ornamentale motiver, arbejder meget eksperimentelle og med konceptuelle træk i deres værker. Inden for konceptuelt kunsthåndværk spiller selve ideen bag værket en lige så væsentlig rolle som de forudgående æstetiske og formelle overvejelser. Dele af traditionen er bevaret, hvilket betyder at kendskabet til historie og materiale danner rammen for det færdige produkt, der udformes i eksempelvis glas, keramik eller tekstil. Men et konceptuelt værk har til forskel fra en mere traditionelt udformet brugsgenstand i høj grad karakter af en undersøgelse af de regler og funktioner, ud fra hvilke kunsthåndværket overhovedet bliver til.

Intentionen bag et sådant værk er derfor aldrig at være en nydelig brugsgenstand. Der er tværtimod tale om en ofte humoristisk nyfortolkning af genstandens formål, og resultaterne er som regel ude af stand til at fungere i brug; der kan eksempelvis ikke sættes blomster i vand i en porcelænsvase med hulmønster eller i en ellers nydelig massiv glaskaraffel, ligesom eftermiddagskaffen næppe bør serveres i en kaffekande af filt. Eksperimenter med formgivning og materialer betyder, at der skabes værker, som befinder sig i grænselandet mellem kunst og håndværk. Den konceptuelt arbejdende kunsthåndværker forsyner gerne sine værker med genkendelige motiver, der tilhører en folkelig fælles referenceramme, det kan for eksempel være, hvis den førnævnte kaffekande af filt er hvid og det berømte musselmønster fra Royal Copenhagen er broderet på. Her bruges musselmønsteret til at danne begrebsmæssige og relationelle mønstre i det skabte værk.

Det mere traditionelle kunsthåndværk repræsenterer som regel yderst personlige fortællinger, der er baseret på kunsthåndværkernes egne erfaringer og inspiration. Værkernes ornamentaler og mønstre opfylder således ikke blot et æstetisk behov hos publikum, men kan også ses som et møde mellem flere visuelle systemer, hvor motiverne altid kun er formidlere mellem de objekter, som

de pryder, og beskueren. De skaber en visuel bro, der tilskynder os til at lade fortællingerne blive tilbage og begive os ud i en abstrakt oplevelse.

Mange gange styrkes værkernes udtryk gennem kunstnerens fascination af udefrakommende påvirkning fra fx studieophold i traditionelle kulturer. Hvad enten motiverne er ridset ind i et keramisk objekt eller indvævet i en gobelin har ornamentikken den rolle at forføre sindet gennem øjet.

I en tid, hvor alt går hurtigt og er i stadig forandring, understøtter ornamentikken i både det konceptuelle og det traditionelle værk håndens arbejde, så hvert værk gennem den langsomme manuelle arbejdsproces får sit eget unikke udtryk og sin egen fortælling. Og når de historier, de udstillede værker fortæller, er tilstrækkelig overbevisende, kan kunsthåndværk, ornament og mønster gå op i en højere enhed, hvor vi som beskuer lærer noget nyt.



PÅ TVÆRS

DE 7 OVENPÅ

Lisbeth Voigt Durand

Pernille Braun

Gurli Elbækgaard

Maja Frendrup

Gudrun Pagter

Annette Graae

Birgitte Thorlacius

Anne Fabricius Møller

Sanne Ransby

Ann Sloth

Barbro Åberg

Lisbeth Voigt Durand

har undervist i keramik i en menneskealder på Designskolen i Kolding, flere år som leder af afdelingen for Keramik og Glas. Da denne lukkede i 2007, var tidspunktet inde til at genåbne hendes eget værksted.

Oprindeligt udlært som traditionel pottemager, efterfulgt af et 2 årigt ophold på Keramikskolen, Istituto per la ceramica, Faenza, Italien, ligger Lisbeths fascination af keramikken i glasuren - mere specifikt i aske-glasure. Aske fra de nu historiske markafbrændinger af hovedsageligt hvede og raps bearbejdes med oxider og andre ingredienser til glasur. Utallige farveprøver brændes derefter ved reducerende temperaturer i en gasovn til 1300°C - det handler om jagten på den perfekte farve. Først når den er fundet startes drejeskiven, så formen kan fremhæve glasuren og glasuren understøtte formen.

Objektet har altid en klassisk form, som tjener det formål at være en ren baggrund for glasuren og

Hedevej 62
6051 Almind
Tlf. 7556 1495
lisbethvd@hotmail.com
www.lisbethvoigtdurand.dk

overfladen. Det handler ikke om funktion eller det meget nordiske-look, det handler om at være rigtigt - resultatet af teknik og natur giver farven.

Gennem årene har Lisbeth været aktiv internationalt - studeret i Italien, undervist i Grækenland, udstillet i Frankrig, Tyskland, Schweiz og Norge, samt deltaget i flere udstillinger i hele Danmark.

Lisbeth Voigt Durand bor i en gammel renoveret landejendom lidt nord for Kolding. Den gamle stald er ombygget til et stort værksted, der med udsigt til naturen forbinder keramikken og Lisbeths anden store passion, nemlig havearbejde.



Foto: Fuglsang Fotografi

Gurli Elbækgaard

arbejder med serier af brugsting og værker af skulpturel karakter.

De større keramiske unikaarbejder er udført i et organisk formsprog med en tydelig inspiration fra naturen.

Gurli Elbækgaards arbejdsproces går ud på at udforske de keramiske materialers muligheder. Jeg arbejder i veksel imellem formarbejdet og udviklingen af nye glasurer. Ofte er det spændende glasurprøver, som afføder nye ideer.

Thorshavnsgade 12, kælderen
2300 København S
Tlf. 2986 2991
gurli@elbaekgaard.dk
www.elbaekgaard.dk

"SANSELIG SUPERNATUR

En mosgroet klippe, et styrtdykkende vandfald eller en tæt fyrreskov. Naturen er Gurli Elbækgaards udtømmelige kilde til inspiration omsat til taktile glasurlandskaber fulde af kratere, gevækster, buler og huller. Af overflade med dybe fure, afgrunde og kratere med kig til "noget" nedenunder. Af farver, der synes at være en, men ved nærmere eftersyn er flere eller andre. Omskriftlighed, sanselighed og naturlighed. Råstyrke, potens og urkraft. I sine unikaværker arbejder Gurli Elbækgaard oftest med stoflighedens magiske transformationer i en form, der virker direkte og intuitivt appellerende, men som samtidig trækker referencer mod mere abstrakte lag af vores eksistens og naturens urkraft. Som supernatur med indbygget refleksion og taktil stoflighed. "

Charlotte Jul



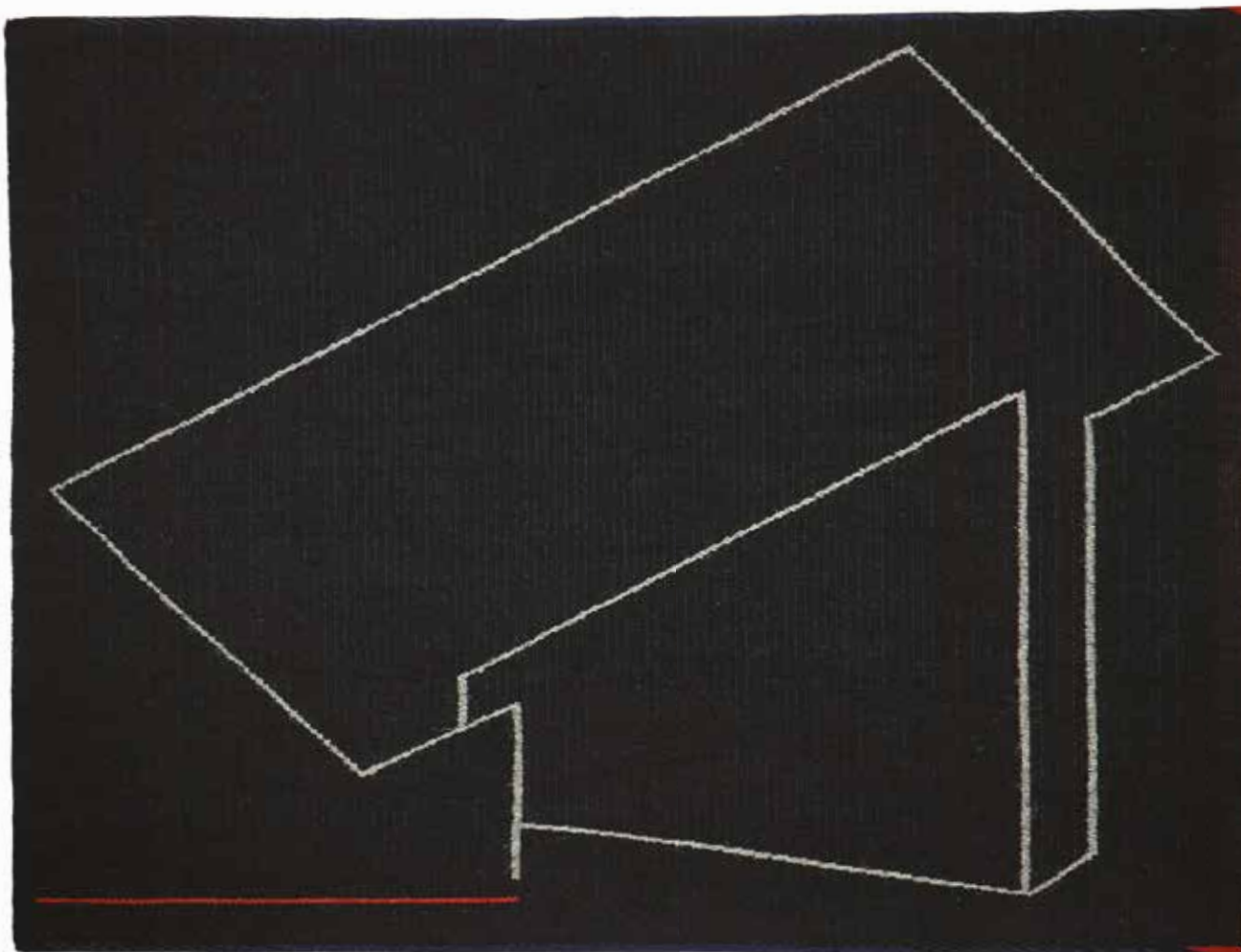
Foto: Columbus Leth

Gudrun Pagter

"De lysende konstruktionslinjer optegner et perspektivisk rum i mørket. Væveren Gudrun Pagter opererer med omhyggeligt gennemtænkte forskydninger i det visuelle felt. Skiftevis befinder øjet sig i planet eller vandrer i dybden, forført af indbildningskraften og den klassiske forventning til billedet som illusion om et rum. Den klassiske leg med, hvad som er forgrund og hvad som er baggrund, er til stede, men tilføjes det, at billedets motiv fremstår som et komprimeret udsnit af en langt større rumlig struktur som har et liv uden for billedets afgrænsning. Gradvist åbner hendes meditative vævninger sig og de underspillede farvetoner tilføjer nye bløde dimensioner i det stramme rum."

Iben From, Direktør KunstCentret Silkeborg Bad, i kataloget til udstillingen 'Arkitektonisk Stuegang', foråret 2012 på Silkeborg Bad.

Egelandvej 19
Ø.Starup
6040 Egtved
Tlf. 2396 2375
post@gudrunpagter.dk
www.gudrunpagter.dk



'Indsats', billedvæv, 180 cm x 240 cm, 2016, sisal og hør.

Foto: Jes Larsen, Inferno Odense

Birgitte Thorlacius

I min grafik arbejder jeg med enkle naturalistiske motiver - et vissent blad - en insektvinge-tidselfnug.

En evig ambition om at indfange livets sårbarhed, men også dets iboende styrke og uovervindelighed.

For at fange disse udtryk af gennemsigtighed og forvandling bruger jeg tegningen og grafikken som redskab. Forsøger at udnytte strengen, grafikens særlige egenskaber til at spænde fra den sarteste, næsten usynlige streg til det sorteste skarpe hug.

Begge aspekter er for mig en uundværlig del af grafikken - af billedet - af livet i det hele taget.

Kærbyvej 20
5466 Asperup.
Tlf. 2990 1356
birgitte.thorlacius@gmail.com
www.thorlaciustroelsen.dk

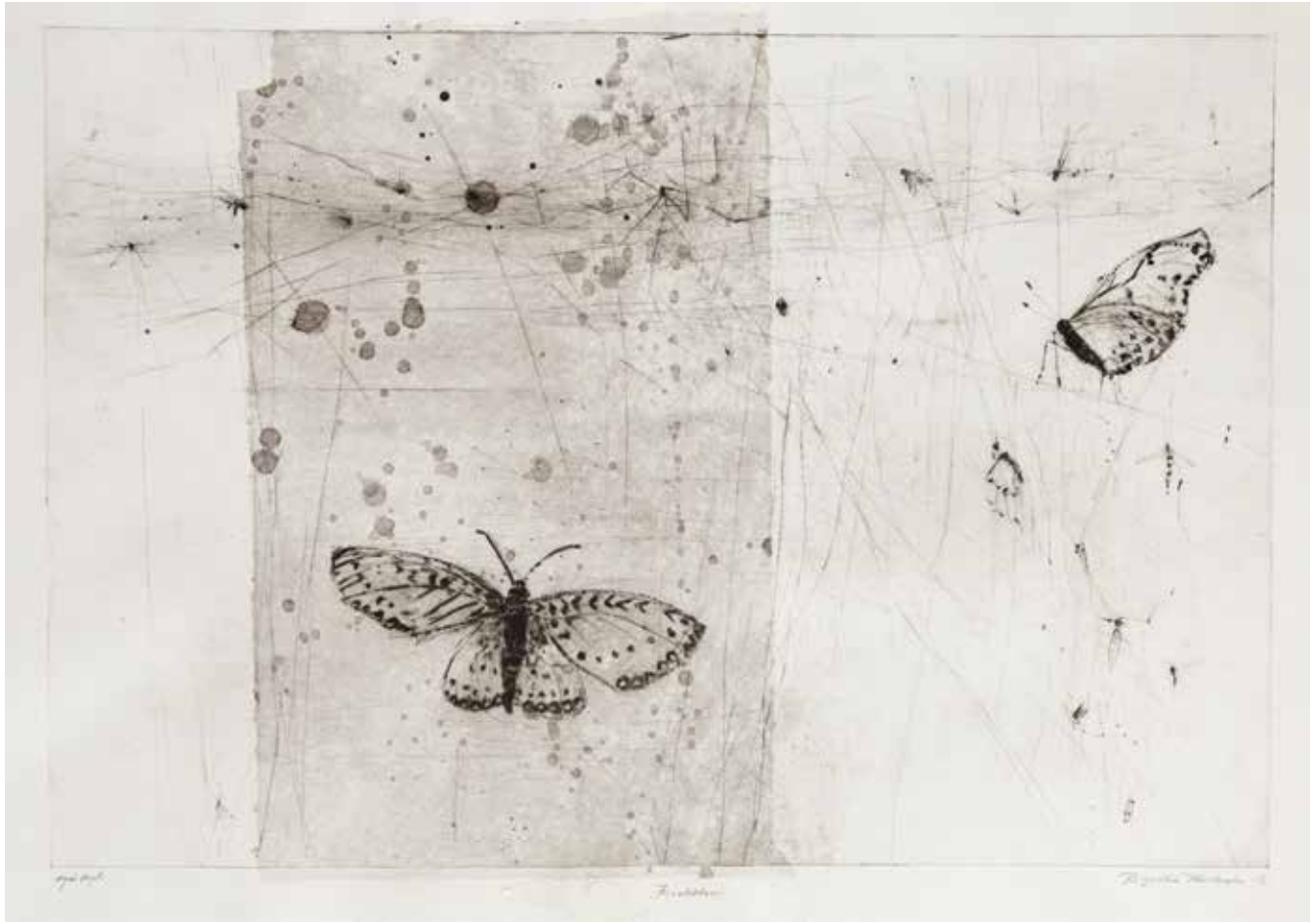


Foto: Mai-Britt Boa

DE 7 OVENPÅ

Pernille Braun

Mit kunstneriske virke baserer sig på abstrakte undersøgelser og gengivelser af konkrete emner og tematikker i en søgen efter at forstå og frembringe nye perspektiver på tid, sted og materiale.

Jeg både trives med og udfordres af det svært definerbare. I det har glasset fundet sin plads som ubekendt og tvetydig faktor. Mange facetteret i sine udtryk, rummer dette medium i mine øjne en vildskab og nærmest mystisk karakter, der skal tæmmes for at holde sig indenfor de givne faste rammer, og som tillader uforudsete hændelser i en proces, hvor materialet ved påvirkning af varme og kulde kan transformeres igen og igen fra ét til noget andet. Ved hver bevægelse slettes, dækkes og re-arrangeres objektets forrige tilstand, og endeligt bærer værket potentialet af noget ukendt, der ligger både bagved og forud for dets nuværende form.

The Constant Glow 2015 er resultatet af min store fascination af designgruppen Memphis. Memphis blev etableret af Ettore Sottsass i starten af 1980'erne og bestod af en række arkitekter og designere, der med fælles ønske om at bryde med datidens, i deres øjne, sjælløse design, gik sammen om at skabe ud fra brugen af ukonventionelle materialer, historiske former, kitsch motiver og stærke farver.

I min fortolkning er farven blå markant. Jeg finder farven interessant og rammende for projektet ved dens

Værksted: Luftkraft Glasstudie
Kigkurren 6, stuen, 2300 København S
Tlf. 2267 5705
post@pernillebraun.com
www.pernillebraun.com

tvetydighed, da den er fascinerende intens, men også voldsom og mættende, og at den succes den har skabt i glasindustrien og i andre kommercielle sammenhænge, samtidig har gjort den udskældt som værende populistisk, kitsch og overfladisk.

Formmæssigt har jeg forholdt mig til grundformer, der som alle formers grundlægger bærer historien i sig, og bygget mine værker op ved brug af sammensatte lige linjer og halvcirkler. Glassets skiftende stadier fra varm til kold og blød til hård, er repræsenteret i værkerne, enten som gennemgående struktur eller ornamentet overflade, der hænger fra eller hviler på en træstok, tro mod de omstændigheder værket er skabt under, og tydelig i materialets tyngde og bevægelighed.

Endeligt er værkerne komponeret i forskellige tableauer med intentionen om at understrege og spejle formernes samhörighed, farvens mange nuancer og materialets bevægelighed værkerne imellem, og demonstrerer derved de variationer et fælles narrativ råder over.



Foto: Gaetane Girard

DE 7 OVENPÅ

Maja Frendrup

Jeg elsker de her glasagtige overflader, hvor variation og dybde giver mulighed for at gå på oplevelse og tiltrækkes af små detaljer. Skrøbeligheden i en fin porcelænskrakelering. Blødheden i en smeltet glasur.

Udgangspunktet i mit arbejde er materialet og eksperimenteren med de sanseoplevelser, jeg kan skabe i keramikens overflade. Jeg udvikler glasurer og afprøver kontraster, strukturer og lag af forskellige lertyper.

Under brændingen kommer materialernes egenskaber til udtryk: Glasur smelter og lægger sig tyk og mørk i fordybninger og tynd og lys på kanter, så et farvespil opstår. Materialer afgasser og når opvarmningen standses fanges luftbobler og glimter indefrosset i glasuren. Krakeleringer dannes, når et materiale trækker sig mere sammen end det under-

Værksted og butik:
Maja Frendrup Keramik
Strandgade 2, Sandvig, 3770 Allinge
Tlf. 3024 6257
contact@majafrendrupkeramik.dk
www.majafrendrupkeramik.dk

liggende. Man ser gennem flere lag af krakeleringer og oplever en dybde ned gennem glasur og de forskellige lag af ler.

Mine krukker er modellerede i hånden. Jeg kan godt lide den personlighed, der er i de her lidt skæve runde former. Krukkens form får lov til at spille sammen med detaljerne i overfladen.



Foto: Maja Frentrup

DE 7 OVENPÅ

Annette Graae

Himlen over Mig

Nordlys er et naturfænomen med mytologiske og religiøse associationer, som gennem historien ofte har været en frodig grobund for overtro. Når naturens kræfter udfolder sig på storslåede, uvante måder, som vi mennesker ikke umiddelbart forstår, griber vi til forklaringer, der i senere kundskabers lys tager sig besynderlige ud, og som vi kalder overtro.

Nu er vi kloge, og så ved vi, at nordlyset ikke er meddelelser fra en anden verden, en ånde verden eller en kalden fra døde kvindesjæle. Men associationen har alligevel overlevet, og man kan måske vove den påstand, at den bliver ved med at være knyttet til fænomenet som en slags underbevidst kollektiv erindring, længe efter at den videnskabelige og mere prosaiske sandhed har taget kraften ud af den. Vi er jo heller ikke helt upåvirkede af solen

Rugvænget 9, 3450 Allerød
Tlf. 2226 8471
info@annettegraae.dk
www.annettegraae.dk

Sommer:
Klokkelyngvej 5
4583 Sjællands Odde

og månen - eller af mange andre ting i naturen - på den "gamle" måde, på den måde, som forfædrene i tusinder af år har forstået dem. Så selv om vi godt ved, at nordlys dannes af elektrisk ladede partikler, taler det ikke desto mindre til os med en meget ældre stemme fra vores urtid som mennesker, og måske derfor oplever vi det med ærefrygt.



Himlen over mig, detalje.

Foto: Dorte Krogh

DE 7 OVENPÅ

Anne Fabricius Møller

Gammel Kongevej 39, 1610 København V
Tlf. 2447 6947
com.majl.du.sode.milde@hotmail.com
www.aaa-fff-mmm.dk

PRINTPLANT

Printplants - er aftryk af planter og plantedele på uldstof. Aftrykket er skabt med planternes egen saft. Der er ikke sammenhæng mellem de farver, som planterne har, mens de er i vækst, og de farver de afsætter ved trykning. Planternes aftryk varierer i farver og styrke efter årstiden.

Traditionelle farveplanter bærer artsnavnet '*tinctoria*'. Printplants - er registreringer af udvalgte vækster på udvalgt sted, på et udvalgt tidspunkt. Der er vilde grøftekanter, tilplantede kirkegårde ...

'Genius Loci' - stedets ånd - udtrykt i plantevækst.

Printplants - kan minde om en udstilling i et naturaliekammer eller kuriositetskabinet. Opstillede samlinger af naturforekomster kendes tilbage fra slutningen af 1400-tallet.

Det handlede ikke om det udstillede værdi, men om at fænomenerne fandtes, deres udtryk - og kuriositet.

Printplants - kan ligne årtusinders brug af planter og blomster til ornamentik og dekorative borter.

Printplants - gengiver plantevækster og præsenterer dem i rammer - i lighed med handlingsløse buket-portrætter i europæiske billedgallerier - 'stillebens'.

Buket-portrættets plantemodeller var en rebus af betydning fra blomstersprogets symbolbog.

Printplants har hverken rebus eller symboler, men - som kunstneren og videnskabskvinden Maria Sibylla Merian (1647 - 1717) skrev om sine dokumentariske planteakvareller: - 'Og de så sådan ud' ...

Uddrag af tekst af Nette Børkdal 2008

I 2014 blev Anne Fabricius Møller tildelt Statens Kunstfonds hædersydelse. I begrundelsen hedder det bl.a.: *Anne Fabricius Møller er en unik kunsthåndværker. Egentligt definerer hun sig som tekstildesigner, men arbejder bredt i det kunstneriske område, hvor hun bevæger sig frit mellem mange discipliner.*

Hendes arbejder fører os ind i et forunderligt enkelt billedunivers, hvor dagligdagens brugsting legende let bliver til fortællingsobjekter. Hun skaber en poetisk fortælling om hverdagens enkle skønhed og mangfoldige rigdom. Hun formår at ophøje det banale til de fineste detaljer i hendes arbejder. Hendes arbejde er en slags grundforskning, hvor hun eksperimenterer med materialernes egenskaber. Hun udfordrer de iboende egenskaber; løfter en flig, afsøger mulighederne, skubber grænserne og skaber derved en poetisk fortælling - et eventyr.



Buket-busk fra Kongens Nytorv, 2010.

Foto: Sven Berggreen

DE 7 OVENPÅ

Sanne Ransby

Tlf. 2990 2519
sanneransby@kkart.dk
www.sanneransby.dk

Jeg opholder mig gerne i det ambivalente felt mellem det som tabes og det som er på vej forude.

Jeg arbejder parallelt med billedvævning og laser-skæring i tekstile materialer.

Det interesserer mig at computerens og vævens sprog har mange træk tilfælles, og mit skitsearbejde foregår derfor digitalt. Jeg anvender ofte fotos, også gerne fotos "gone wrong"/glitch, og arbejder med overlappende farvelag.

Det vigtigt for mig at bruge væveteknikken og mønstringen så frit som muligt, forstået på den måde, at den aldrig bliver statisk, men kan rumme flere fortolkningsmuligheder og opdagelser: At der indenfor en forholdsvis stram ramme er 'uorden', modsætninger og variationer som giver mulighed for lagvise oplevelser og eftertanker. I praksis kan det være at striberne ikke alle begynder og ender samme sted, at en rytmisk struktur forskydes, og at farvemøder kan være både bratte og gradvise.

Eller at et mønster brydes af en laserskåret organisk form.

Det at se ind i et område af et vævet billedtæppe må gerne være som at se ind i en 'tæt' stjernehimmel, med en fornemmelse af at se ind og ud på én gang.

Hensigten er at sætte det velkendte i en ny sammenhæng, at inddrage vores mere eller mindre bevidste minder og oplevelser med mønstre og materialer, og at videreføre billedtæppets traditioner for fortælling og æstetik i et nutidigt sprog.



Nocturne - 150 cm (plus 'frynser') x 300 cm. Bomuld, hør, silke og laserskårde stofstrimler. Vævet i bølgekiper med opluk.

Foto: Poul Ib Henriksen

DE 7 OVENPÅ

Ann Sloth

Hans Broges Vej 3 B
8220 Brabrand
Tlf. 2326 0288
annsloth@stofanet.dk
www.bkf.dk/ann-sloth

Jeg væver i gobelinteknik ud fra egne stramt komponerede, fortrinsvis geometriske mønstre. Billedtæpperne væves i hørgarn, som jeg selv indfarver. Mønsteropbygningen består af ornamentter, der vendes, drejes, forskydes, varieres og nuanceres, så der opnås rytme, balance og stringens.

Akvarellerne og papircollagerne arbejder jeg med, både som selvstændige værker og som forlæg til billedtæpper.

Jeg arbejder ofte i serier - dvs. at jeg i en længere periode arbejder med det samme mønster i forskellige variationer.

Alene ved f.eks. at ændre farvelægningen i et mønster opnår jeg, at forskellige figurer fremhæves, mens andre træder i baggrunden eller endog at nye figurer fremkommer.

Blandt mine værker på denne udstilling viser jeg 4 små billedtæpper samt 3 små papircollager, som er eksempler herpå - de er opbygget ud fra præcis samme mønster og fremstår alligevel ret forskellige.

Det optager og fascinerer mig til stadighed, hvor forskelligartede udtryk jeg kan opnå ud fra et ganske enkelt mønster, og det forekommer mig ofte, at jo flere variationer over et mønster jeg laver, jo flere nye muligheder dukker der frem.



Kalajdoskopiske figurer, vævet billedtæppe, 30x34 cm.

Fotograf Erik Balle Povlsen

DE 7 OVENPÅ

Barbro Åberg

Skovstien 7, 8680 Ry
Tlf. 2990 2897
barbro@aberg.dk
www.barbroaberg.com

Da Barbro Åberg i starten af 90'erne begyndte at til-sætte perlite (et vulkansk materiale) og papirfibre til leret, lukkedes porten op til et kunstnerisk udtryk med lameller, spiralbevægelser, huller og fletværk. Hendes "nye ler" gjorde det muligt at virkeliggøre ideer, som tidligere havde vist sig være vanskelige at realisere. Det var begyndelsen på en serie værker, som hun siden har arbejdet videre med gennem årene. Nogle værker er bygget omvendt på gipsforme og andre er modelleret frit. Elementer fra en skulptur overføres til en anden, modificeres og kombineres med andre teknikker.

Hun er fascineret af det modsætningsforhold, der opstår når lerets tyngde møder de hullede strukturers lethed.

Der opstår spørgsmål i forbindelse med arbejdsproces-sen. Kan en fysisk form indeholde et generøst rum, et sted der rummer fantasien og de tanker der måtte dukke op under arbejdsprocessen? Kan en enkel form udtrykke noget der er komplekst?

De keramiske værker bærer på en fortælling der rækker ud over den dekorative facade. Tanker om tilværelsen, erindringer fra barndommen i Nordsverige, menneske-lige relationer, rejser, visuelle indtryk fra rejser, gåture i by og natur, lyset kontra skyggen. Fotoprocessen fun-gerer også ind i mellem som katalysator for nye værker. Alt dette bliver "vævet" ind i værkerne i forbindelse med

modelleringsprocessen, i håb om at det færdige værk "resonerer" hos beskueren. Skulpturerne har et sprog, en indre visuel biologi. Sproget har sit udgangspunkt i de strukturer som Barbro har udviklet og kombine-ret igennem de sidste 25-30 år. De bedste værker op-står når lameller, celleformationer, flettede og hullede strukturer bliver tilsat åbenhed og spontanitet under arbejdsprocessen. Derved opstår et organisk formsprog som kombineres med enkle, arketyperiske former som ovalen, skibet, hjulet, sfæren, skålen og ægget.

Barbro Åberg inspireres af arkitektur, stemninger, natur og sansninger. Hun ønsker at samle og skabe ro, at overvinde og overskride grænser.

De fleste værker er monokrome med en stoflig overfla-de bestående af forskellige Terra Sigillata, en meget fin-kornet begitning, der dækker leret som et "skind". Ind i mellem bruger Barbro også glasurer eller indfarver le-ret. Hun bearbejder derefter overfladen ved at påføre forskellige oxyder, stains eller jordfarver, som derefter bliver tørret af, hvorpå værkerne bliver brændt en gang til, og ikke så sjældent op til flere gange, for at opnå den rette stoflighed.



Organic Sphere - 16x16x16 cm. Ler med perlie

Foto: Lars Henrik Mardahl

Kunsthåndværk 2017

udgivet i forbindelse med udstillingen Kunsthåndværk 2017 i Kunstetagerne Hobro
20. maj - 2. september 2017

Udgivet af Mariagerfjord Kunstforening og Hobro Kunstsamling
Postadresse: Skovbrynet 5, 9500 Hobro

Tilrettelæggelse af udstillingen: Væveren Jenny Hansen

Tryk: Reklamehuset Hobro

Grafisk design: Lotte Mikkelsen

Oplag: 400 eksemplarer

ISBN: 978-87-92547-08-8

www.kunstetagerne.dk

www.facebook.com/kunstetagerne

www.designarkivet.dk

Med TAK er modtaget økonomisk støtte fra

Knud Højgaards Fond

STATENS KUNSTFOND

